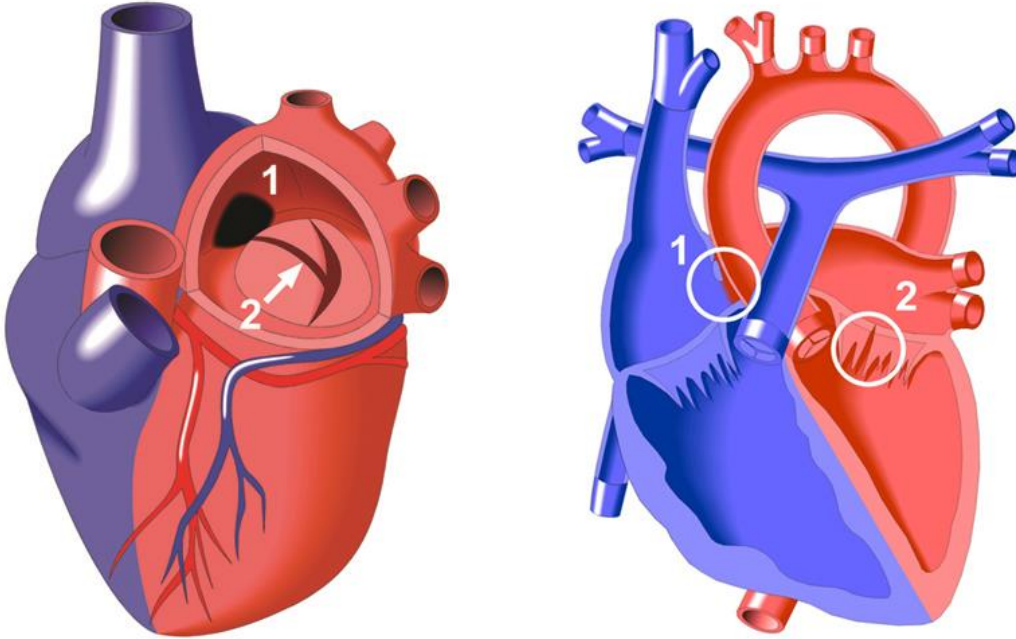


Vuvabyi Byintsongo bya Atirovhentirikhula Khanali (Atrioventricular Canal Defect – Partial)



Nhlokomhaka:

1. Vuvabyi bya Bodo Embilwini, Bodo leri nga ekhumbini exikarhi ka tichembara ta mbilu ta ntsikelelo wa lehansi.
2. Mpfuleko na nkulotlulampimo wa vhaluvhu ya le ximatsini, Nkulotlulampimo, vhaluvhu yo pfuta exikarhi ka tichembara ta mbilu ya le ximatsini???

Nhlamuselo:

Xana i yini?

Byi tlhela byi tiveka tanihi vuvabyi bya tivhaluvhu ta mbilu bya xiphemu xintsongo, leswi i nkatsano wa vuvabyi byimbirhi.

- 1) Vuvabyi bya Bodo Embilwini bya Phirimamu (ASD), kumbe bodo leri nga eka xiphemu xa khumbi ra lehansi leri hambanyisaka tichembara ta ntshikelelo ta lehansi ta mbilu (atiriya).
- 2) Vhaluvhu ya Mpfuleko wa le ximatsini, vangwa/bodo leri nga exikarhi ka chembara ya ntshikelelo wa lehansi wa le ximatsini (tekaka) (atiriyamu ya le ximatsini) na chembarankulu ya ntshikelelo wa lehenhla (rinhlanguki ra mbilu ra le ximatsini) ya mbilu.

Xana switandzhaku swa byona hiswihhi?

Vana lava va nga na xiphigo lexi va tala ku va na swingoro swa mbilu (mpfumawulo wo ka wu nga ri wa ntlovelo lowu twiwaka hi madokodela). Tanihileswi bodo leri ri nga exikarhi ka tichembara ta amukelo wa ntshikelelo wa le hansi na chembara yo popa ya ntshikelelo wa le henhla, ko va ntsena ntalo wuntsongo wa ngati wu nga ta famba hi ndlela yo hoxeka. N'wana u tala ku va a hanyile kahle kutani a va na swiphigo loko se a kula. Loko bodo leri ri nga eka vhaluvhu riri rikulu a nga va na ku yima ku ba ka mbilu na ku va na swiphigo ka ha ri ekusunguleni.

Ngati yi khuluka hi le bodweni ra yena, leswi swi vanga leswaku ngati yo tala yi khulukela emahahwini. Hikokwalaho ka leswi, ku va na ngati yo tala yi khulukelaka emahahwini, ku tlhela ku va na ngati yintsongo yi khulukelaka emirini. Vhaluvhu leyi pfutaka yi tlhela yi vula leswaku mbilu yi tirha swintsongo na ku tlhela yi tirha hi ku tikeriwa. Swiphiqu leswi swi vanga ku yima ku ba nga mbilu na mahahu yo talelwa.

Swiphiqu leswi swi teka nkarhi ku va swi voneka, n'wana a nga va na mavabyi yo tala ya xifuva yo tika swinene na ku tshamela ku vuyelela ku tlula vana van'wana, a nga tlhela a hunguteka ntiko na ku va a karhala hi ku olova.

Byi tshunguriwa njhani?

Loko bodo riri rikulu naswona ri vanga swiphiqu ri fanele ku pfariwa. Mirhi yin'wana yi nga nyikiwa leyi yi pfunetaka mbilu ku va tiyisela ntirho wo engeteriwa, leswi a swi endli leswaku bodo ri pfaleka.

Bodo ri nga pfariwa ntsena hi vuhandzuri. Loko ku ri ku endliweni ka vuhandzuri, xiqhivi xa rhungeleriwa ebodweni ku va ri pfariwa, kutani tivhaluvhu ti lunghisiwa ku ringeta ku pfala ku ya hilaha swi kotekakaka hakona.