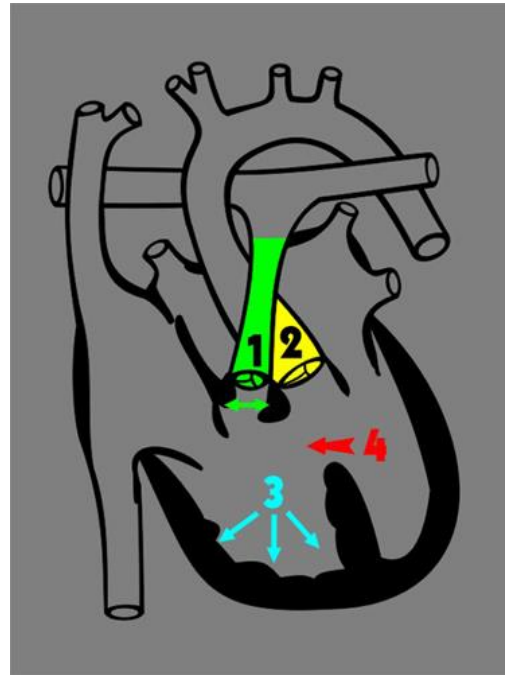
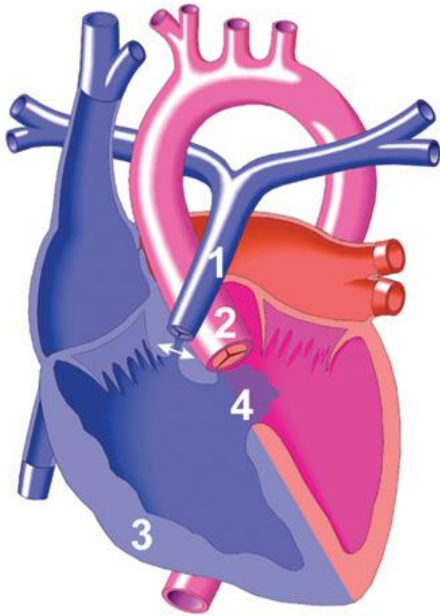


Vuvabyi bya misiha (Tetralogy of Fallot)



Nhlokomhaka:

- 1: Phayiphi leyi yi fambisaka ngati emahahwini yi pfalekile naswona i yitsongonyana ku tlula mpimo lowu wu fanelaka.
- 2: Aorta i phayiphi kumbe nsiha lowukulu lowu wu fambisaka ngati emirini naswona i wukulu ngopfu naswona wu hundzisa ngati hi matlhelo hinkwawo, tlhelo ra le xineneni ra mbilu ni tlhelo ra le ximatsini ra mbilu - (leswi swi nga mfanelo i ku va ngati yi famba hi tlhelo rin'we ntsena ra le ximatsini).
- 3: Tlhelo ra xinene ra mbilu leri ri pompaka ngati ku ya emahahwini ri bumburile hikuva ri tirha hi matimba ku pompa ngati yi sindzisa ku nghena lomu ku nga ppaneliki (1)
- 4: Mbhovo lowukulu exikarhi ka tlhelo ra ximatsi ni tlhelo ra xinene ra mbilu

Nhlamuselo:

I yini?

Tetralogy ya Fallot i vito ra vuvabyi bya muxaka lowu bya mbilu. Leswi swi talaka ku komba leswaku n'wana u ni xiphiko xa mukhuva lowu hiloko ririmi ra yena ri ri ra wasi (blue) ematshan'wini yo va ri va pinki tani hi ntolovelu. Loko swilo leswi swa mune swi nga longoloxiwa laha hansi swi humelela hi nkarhi wun'we swi vanga xiphiko xa mbilu lexi xi vuriwaka Tetralogy ya Fallot.

1) Nkhuluku wa ngati yo suka hi le tlhelo ra le xineneni xa mbilu yi ya emahahwini. Phayiphi leyi yi rhwalaka ngati ku suka embilu ku yi yisa mahahwini yi andzisa ku va yi ntsongo.

2) Phayiphi leyi yi fambisaka ngati emirini i yi kule ku tlula ntolovelo naswona yi teka ngati ku suka hi le tlhelo ra xinene ra mbilu ni le tlhelo ra ximatsi ematshan'wini yo rhwala ku suka hi le ximatsini ntsena ku kotisa mbilu leyi yi hanyeke kahle.

3) Makhumbi ya mbilu ya tlhelo ra xinene ma bumburile hikuva ma tirha ngopfu ya pompa hi ntau ya lwa ni ku pfaleka kumbe ku siveka. (1)

4) Ku ni mbhovo lowukulu exikarhi ka exikarhi ka tlhelo ra ximatsi ni ra xinene ra mbilu, leswi swi pfumelela ngati ku va yi khulukela eka "tlhelo ro hoxeka" kutani ngati ya wasi yi pfangana na ngati ya ku tshwuka ko vangama (pinki).

Vuvabyi lebyi bya Tetralogy ya Fallot hi xona xivangelo ni nhlamuselo ya 10% ya mavabyi ya mbilu lawa vana va velekiwaka na wona.

Kutani ku humelela yini?

Hikuva ndlela ya xinene yo huma embilwini yi pfalekile, naswona ku pfuleke mbhovo ekhumbini ra xinene ra mbilu, ematshan'wini yo phohla yi sindzisa hi laha ku nga pfaleka ngati yo nghena laha ku nga fanelakingi ku nga ni mbhovo. Hi ku endla leswi ngati yi tsandzeka ku fika embilwini yi tlhelela emirini yi nga kumanga okisijini yin'wana. Kutani n'wana a nga kumi okisijini yo ringana. Leswi hiswona swi endlaka leswaku n'wana a va ni ririmi ra wasi. Loko ku pfaleka loku kunyanya ririmi ra n'wana na rona ri nyanya ku va ra wasi. Leswi mi nga ta swi lemuka hakanyingi hileswaku ririmi ri ta nyanya ku va ra wasi loko n'wana a rila kumbe a tlanga atsutsumeka ni ku endla ntirho wa ku tiolola hikuva ngati leyi yi yaka emahahwini i yintsongo. Swi nga endleka n'wana a vabya ngopfu naswona a nga hefemula hi ku hatlisa kasi no titivala a nga titivala. U fanela ku va a yisiwa exibedlhele hi ku hatlisa loko leswi swo humelela.

Yi tshunguriwa hi ndlela yihi?

Xiphiso xa mukhuva lowu xa mbilu xi lava vuhandzuri(sejari) ku xi lulamisa. Oparexini kumbe vuhandzuri lebyi byi lava ku kahlula byi endlwa ngopfungopfu loko n'wana a pfa a humeleriwa hi swilo leswi (a hundzuka a va wa wasi. Lomu xiyimo xi bihaka ngopfu eka vana lavatsongo ngopfu ku na murhi lowu wu nga pfunaka nkarhinyana, loko va ha yimele vuhandzuri. Eka vana lava ku nga laveka vuhandzuri byi tsongo ku endlela ku pfuna n'wana a kala kulanyana ku nga se endlwa vuhandzuri lebyi byi lavekaka ku lulamisa xiphiso. Murhi ku katsa ni vuhandzuri lebyi byi tsongo swi endleriwa ku pfumelela ngati ku nghena emahahwini n'wana a ta pona a kala a kula.