

Ku boxeka ka mbhovo eka khumbi leri ri hambanisaka timbita mbita timbirhi ta mbilu (Ventricular Septal Defect)

Nhlokomhaka:

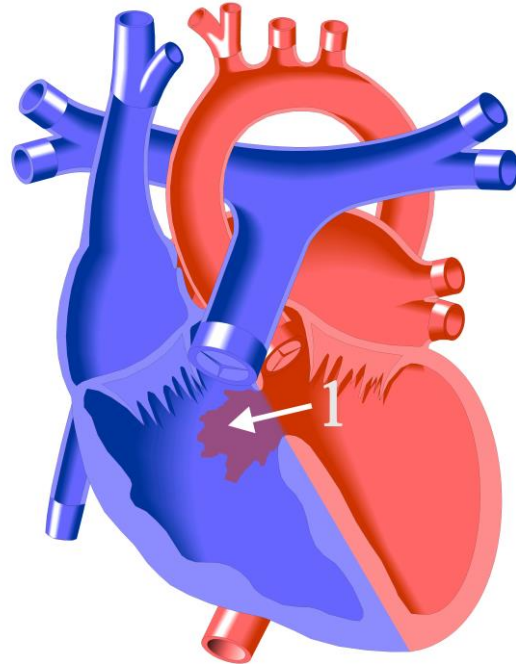
1. Ku boxeka ka mbhovo eka khumbi leri ri hambanisaka timbita timbirhi ta mbilu. (*Ventricular septal defect*).

Nhlamuselo:

I yini?

Vuvabyi byo vangiwa hi ku boxeka ka mbhovo eka khumbi leri ri hambanisaka timbita timbirhi ta mbilu (*Ventricular septal defect (VSD)*) i mbhovo eka khumbi ra mbilu, exikarhi ka timbita leti timbirhi ta mbilu.

Mbhovo leyi yi mpfumelela ngati ku hundza hi yona, leswi swi vanga leswaku ngati yi famba 'hi ndlela yo hoxeka'. Hakanyingi ntshikelelo lowu wu nga eka tlhelo ra ximatsi wu ni ntamu ku tlula lowu wu nga eka tlhelo ra xinene hikwalaho ngati yi khuluka yi suka eka tlhelo ra ximatsi yi ya eka tlhelo ra xinene (ku fambisiwa ku suka eka ximatsi ku ya eka xinene –(nkholuko wo suka eka ximatsi ku ya eka xinene). Leswi swi vanga ku va ngati leyi yi khulukelaka emahawini yi tala ku tlula mpimo.



Ku boxeka ka mbhovo eka khumbi leri ri hambanisaka timbita timbirhi ta mbilu (*ventricular septal defects*) i vuvabyi lebyi hakanyingi munhu a byi tekelaka eka mavabyi ya mbilu. Ya nga va kona hi woxe kumbe ya hlangana ni man'wana mavabyi ni swin'wana leswi swi nga hoxeka.

Kutani ku humelela yini?

Ku fambisiwa ka ngati yi suka eka tlhelo ra ximatsi yi ya eka tlhelo ra xinene hiswona swi vangaka xiphiso. Ku ya hi ku kula ka mbhovo ku karhateka ka nyanya , swa antswanyana (eka mbhovo lowuntsongo) swinyanya swinene (eka mbhovo lowukulu). Ku khuluka ka ngati loko yi tsemakanya hi le mbhoveni ku vanga huwa kumbe mpfumawulo lowu wu twiwaka hi dokodela loko a yingisela hi muchini wa yena wo kambela (Stethoscope). Mpfumawulo wo fana i mati lawa ya khulukaka wu twiwa hi dokodela.

Ngati leyi yi nga engeteleka leyi yi hundzaka hi le mahawini yi endla leswaku mbilu yi tirha hi matimba , leswi swi tikomba loko n'wana a hefemuteka, ku karhala ni ku hefemuteka ni ku juluka loko (xin'wanana) a ri ekudyeni , eka vana lavakulunyana va karhala hi ku hatlisa ku tlula vana van'wana lava va ringanaka na vona hi malembe, naswona va khomiwa hi mavabyi ya xifuva ni mikhuhlwana minkarhi hinkwayo. Mavabyi lawa ya andzisa ku tika. Naswona vana lava a va hlakarheli.

Endzhaku ku khuluka ka ngati leyi yo engeteleka eka mahahu ku vanga ntshikeleo emahahwini. Leswi swi onha mahahu. Leswi swi ni nghozi swinene hikwalaho mbhovo lowu wu fanela ku pfariwa ku nga se fikiwa eka xiyimo lexi.

Yi tshunguriwa hi ndlela yihi?

Vutshunguri bya kona i ku pfala mbhovo. Leswi swi endliwa hi vuhandzuri. Eka minkarhi yin'wana mbhovo lowu wu nga pfariwa handle ka vuhandzuri hi ku ngenisa xipfalo '*plug*' eka mbhovo hi ku yisa muvabyi elaboratori a ya endliwa leswi swi vuriwaka "catheterization".

Loko ka ha yimeriwe vuhandzuri muvabyi a nga ha nyikiwa murhi lowu wu pfunetaka mbilu ku va yi endla ntirho lowu wu nga engeteleka ku pfuneka leswaku n'wana a twa a antsweriwa. Murhi lowu a wu pfalo mbhovo.

Hakanyingi vana va rhumeriwa eka loyi a letelaka hi madyelo lamanene ku tiyisisa leswaku va dya swakudya leswi swi faneleke ku endlela leswaku va hlakarhela va va ni miri loko va ha yimele ku vuhandzuri (sejhari).