

Vuvabyi bya Bodo Embilwini (Atrial Septal Defect)

Vuvabyi bya Bodo Embilwini

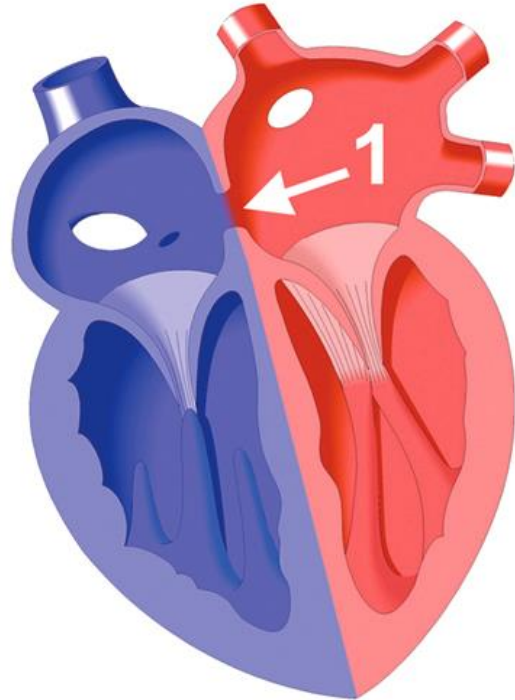
Nhlokomhaka:

1. Vuvabyi bya Bodo Embilwini.

Nhlamuselo:

Xana i yini?

Vuvabyi bya Bodo Embilwini (ASD) i bodo leri ri nga ekhumbini ra mbilu exikarhi ka swichembarana swimbirhi swa mbilu (1 eka dayagiramu). Tichembara hatimbirhi ti na ntshikelelo wa lehansi. Hikuva ntshikelelo wa le xinenene wu ri hansinyana, ngati yi khuluka ku suka eximatsini yi ya exineneni hi le bodweni. Ngati ya pinki (leyi nga na okisijeni) leyi yi humaka emahahwini yi hundza hi le bodweni kutani yi katsana na ngati ya wasi exineneni. Ngati leyi yi nga katsana yi tthelela emahahwini ematshan'wini ya ku va yi ya emirini. Leswi swi endlaka leswaku mahahu ya va na ngati yo tala ku tlula ndzingano.



Vuvabyi bya Bodo Embilwini byi nga humelela kun'wana na kun'wana eka tithixu leti hambanyisaka khumbi ra ximatsi na ra xinene ra mbilu (1 eka dayagiramu). Ma hambana ku suka eka bodo lerintsongo swinene ku ya eka lerikulu swinene. Ku kula ka wona swinene swi endla leswaku ngati yo tala yi famba hi ndlela yo hoxeka yi ya emahahwini kutani ku vangeka swiphigo swo tala. Vuvabyi bya Bodo Embilwini byi vanga exikarhi ka tiphesente ta 5 na 10 ta timhangu ta vuvabyi bya mbilu lebyi vana va velekiwaka na byona. ASDs byi tele hikambirhi eka vanhwanyana ku tlula eka vafana.

Xana switandzhaku swa byona hiswihi?

Loko bodo riri ritsongo (riri ehansi ka timilimitara ti2), ku na xiyimo xa lehenhla xa leswaku ri nga pfaleke hi roxe. Mabodo lamatsongo ya pfumelela ntsena nhlayo yintsongo ya ngati ku va yi famba hi ndlela yo hoxeka, hikokwalaho a ya vangi swiphigo na xin'we. Kutani a ya lavi ku pfariwa...

Mabodo ya ASDs lamakulu a ya pfaleki hiwoxe. Loko bodo riri rikulu, ngati yo tala yi khuluka hi le ka rona kutani yi ya etlhelweni ra xinene ra mbilu na mahahu. Hi ku famba ka nkarhi, mbilu ya le xineneni yi kula ku tlula mpimo kutani mahahu ya vaviseka. Vana lava va nga na xiphigo lexi va hatla ku karhala, va va na vuvabyi bya mahahu ko tala ku tlula vana van'wana, naswona swi nga endleka va nga kuli kahle.

Byi tshunguriwa njhani?

Loko bodo riri rikulu naswona ri vanga swiphigo ri fanele ku pfariwa. Mirhi yin'wana yi nga nyikiwa leyi yi pfunetaka mbilu ku va tiyisela ntirho wo engeteriwa, kambe a yi endlile leswaku bodo ri pfaleka. Bodo ri nga pfariwa hi vuhandzuri, laha bodo ri rhungiwaka ri pfariwa. Nkarhi wun'wana loko bodo ri nga ri rikulu ngopfu naswona riri etlhelweni ra xinene ri nga pfariwa ku nga endliwangi vuhandzuri hi ku vekela "xipfalo" ebodweni.