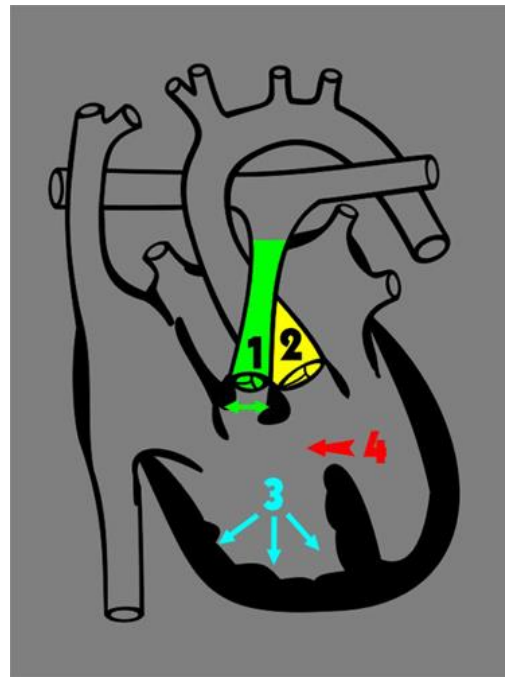
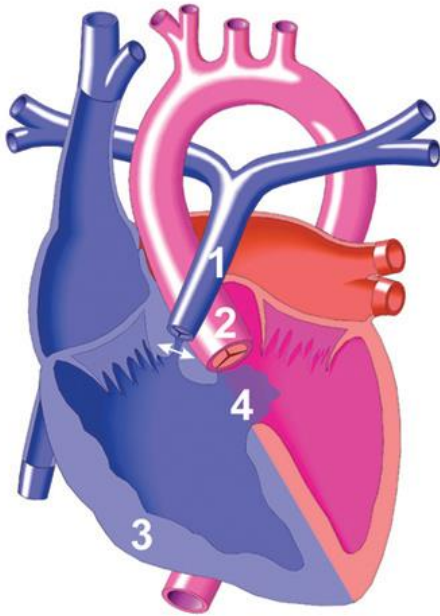


## Tetralogy of Fallot



Leina

- 1: Phaephe yeo e išago madi ka maswafong e tswalelegile goba ke ye nnyane go feta ka mo go swanetšego.
- 2: Aota/Phaephe yeo e išago madi mmeleng ke ye kgolo gomme e hwetša madi go tšwa pelong ya go la goja le pelong ya go la ngele – (gantši ke pelo ya go la ngele.)
- 3: Lehlakore la go la goja la pelo leo le pompelago madi ka maswafong ke le lekoto ka ge le swanetše go pompa ka maatla kgahlano le thibego (1)
- 4: Lešoba le legolo magareng ga pelo ya ka go la ngele le ya ka go la goja

Tlhalošo

Tetralogy of Fallot ke eng?

Tetralogy of Fallot ke leina la bolwetši bjo bja pelo. Sešupo seo se tlwaelegilego sa go bontšha gore ngwana o na le bolwetši bjo ke ge a na le leleme le le tala go feta leo le tlwaelegilego le le pinki. Ge malwetši a mane ao a hlalositšwego ka mo fase a direga ka nako ye tee a baka bolwetši bja pelo bjoo bo bitšwago Tetralogy of Fallot.

- 1) Go na le thibego ya go elela ga madi go tšwa pelong ya go la go ja go ya maswafong. Phaephe yeo e rwalelago madi maswafong gantši ke ye nnyane.
- 2) Phaephe yeo e rwalelago madi mmeleng ke ye kgolo go feta tlwaelo gomme e rwala madi go tloga go pelo ya go la goja le ya ngele sebakeng sa la ngele go pelo yeo e lego ya tlwaelo.
- 3) Maboto a pelo ya go la goja ke a makoto ka lebaka la gore a swanetše a pompe ka maatla ka lebaka la thibego. (1)

- 4) Go na le mošoba o mogolo magareng ga mathoko a pelo a la ngele le la goja, gomme se se dumelela madi go sepela ka 'tsela ya go se be ya maleba' gomme madi a matala a hlakana le madi a mapinki.

Tetralogy of Fallot ke yona e hlolago 10% ya malwetši ka moka a pelo ao bana ba belegwago le ona.

Ditlamorago tša Tetralogy of Fallot ke dife?

Ka lebaka la gore tsela ya go tšwa pelong ya la go ja e thibegile, le gore go na le mošoba lebotong la pelo ya la go ja, sebakeng sa gore madi a tšwe ka tsela ye e thibegilego, madi a tšwa ka lešoba la go se be la maleba. Ka lebaka la se, madi a feta maswafo gomme a boela morago mmeleng ntle ga go hwetša oksitšene ye e lekanego. Ka gona, ngwana ga a hwetše oksitšene ye e lekanego. Se se dira gore ngwana a be le leleme le le tala. Ge thibego ye e eba gona ka maatla, ngwana le yena o ba o mo tala ka go fetiša. Gantši o tla lemoga gore ngwana o tšwela pele go ba o mo tala le go feta, kudukudu ge a lla goba a itšhidolla; se se dira ke gore madi a manyane a tsena maswafong. Ngwana a ka thoma go lwala kudu gomme a ka hema ka lebelo kudu gomme a wela fase. Ngwana o swanetše a kitimišetšwe sepetlela ge se se ka direga.

Na Tetralogy of Fallot e ka alafšwa bjang?

Bolwetši bjo bja pelo bo nyaka opareišene gore bo alafšwe. Opareišene ye e swanetše e dirwe ka bonako kudukudu ge ngwana a thoma go fetoga go ba o mo tala. Ge se se direga mabakeng ao a tseneletšego go bana ba bannyane, go na le sehlare se se ka ba thušago nakonyana ge ba sa emetše go dirwa opareišene. Go bana ba go swana le ba, opareišene ye nnyane e ka nyakega pele ga ge go ka dirwa opareišene ye kgolo go alafa bolwetše bjo. Sehlare gammogo le opareišene ye nnyane di thuša gore maswafo a hwetše madi a mantši gore ba kgone go phologa le go gola.