

Ukuvuvuka Kwenhliziyo (Pericarditis)

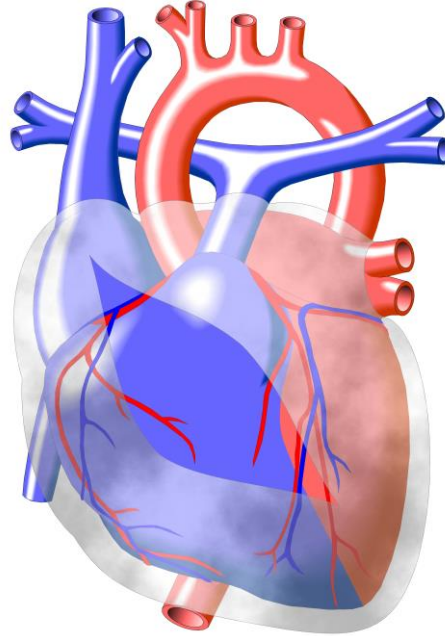
Leina:

1. *Pericardial sac.*

Tlhalošo

Yona ke eng?

Go na le sebopego sa go swana le mokotlana seo se dikaneditšego pelo seo se bitšwago *pericardium*. *Pericarditis* ke go ruruga goba go swaetšega ga mokatlana wa boka letlalwana o o dikologago pelo. Mesamelwana ya *pericardium* e thekga le go šireletša mošifa wa pelo. Go ruruga go ka hlolwa ke malwetši a mantši a go fapana go swana le phetetšo, kalafo ka kedišo (radieišeni), ditlamorago tša dihlaré tše dingwe tša kalafi, go se sa šoma gabotse ga dipshio, sehuba sa mafahla (thiibii), malwetši ao a hlolwago ke go se amogelege ga mašole a mmele mmeleng, goba mehuta ye mengwe ya kankere. Ka dinako tše dingwe seo se hlolago se ga se humanege.



Na ditlamorago tša yona ke di fe?

Pericarditis e hlola dihlabi tša kgara pelong – lehlakoreng la ngele la kgara. Sehlabi se se ka kwagala le legetleng, molaleng le godimo mokokotlong. Se kwagala kudu ge motho a hema. Go dula fase goba go patlama go ka kaonafatša goba go oketša bohloko. Ge mokotlana wo o rurugile, gantši o tla ka diela. Diela tše di ka pitlaganya pelo gomme tša e thibela go šoma gabotse. Se se tla hlola go lapa le/goba go felelwa ke moya.

Pericarditis gantši ga e bolaye motho, le ge e le gore e ka dira gore go be le go elela ga diela ka bontši (*pericardial effusion*) mo diela di kgobokanago magareng ga *pericardium* le mošifa wa pelo. Se se ka hlola gore go be boima go hema (*dyspnea*) gomme se se tla bea kgatelelo ye kgolo diphapošing tša pelo, gomme se se tla dira gore pelo e šome ka maatla go pompela madi ka maswafong le go ditlhalenama tša mmele. Gantši go dirwa teko yeo e bitšwago (*echocardiogram*) go balwetši bao go gononelwago gore ba na le *pericarditis* le gona ba bontšhago go ba gona ga diela tšeo di feteletšego sekgobeng sa *pericardium* (go elela ga diela ka bontši).

E ka alafša bjang?

Dihlaré tše dingwe tša kalafi di ka thuša go fediša bohloko. Ge seo se hlolago bothata bjo se hwetšwa, se swanetše se alafiwe.

Ge e ba go na le diela tše dintši go dikologa pelo, tšeo di pitlaganetšago pelo, diela tšeo di swanetše go ntšhwa, gomme se se ka nyaka go dirwa ka tšhoganetšo. Tšhupu e tla lokelwa ka gare ga bokantle bja mokotlana wo o dikologilego pelo gomme diela tša ntšhiwa; se gantši se dira gore ngwana a kwe bokaone. Go dirwa diteko tše dintši go seela se go leka go hwetša seo se hlolago seemo se.