

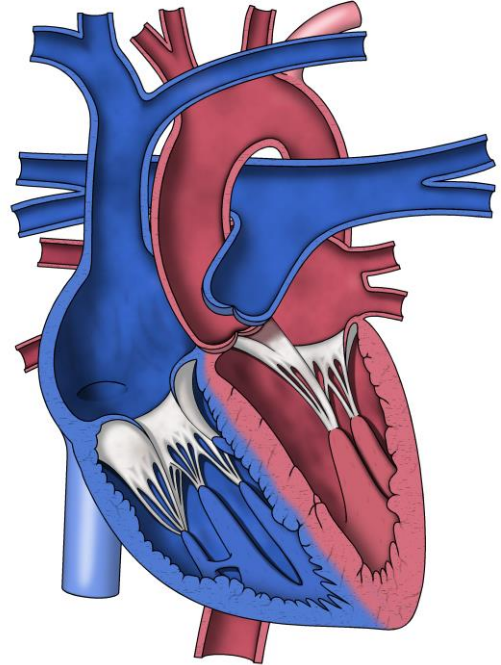
Pelo yeo e iketlilego

Leina:

Tlhalošo

Pelo ye e iketlilego ke pompo yeo e pompelago madi mmeleng ka moka.

Pelo e šoma bjalo ka dipompo tše pedi. Pompo ye nngwe le ye nngwe e na le dikarolo tše pedi – karolo ye sesane yeo e lebelelago bjalo ka mokotlana, yeo e kgobokanyago madi le ya bobedi ya leboto le lekoto yeo e kgoromeletšago madi gohlegohle. Pompo yeo e lego ka nngeleng la pelo (ye pinki) ke yona ye e nago le maatla gomme e pompela madi mmeleng ka moka. Yeo e lego ka go la goja (ye tala) ke pompo yeo e pompago gannyane gomme e pompela madi ka maswafong.



Go na le dibe efe tše 4 ka gare ga pelo. Tšona di thibela madi go boela morago gomme di dumelela moela go elela ka tsela ye tee.

Mmele wa rena o nyaka oksitšene gore o kgone go šoma. Madi a šoma go rwalela oksitšene ye go dikarolo ka moka tša mmele. Ge oksitšene ye e fela, go nyakega ye nngwe, e sego bjalo re tla hwa. Ge Madi ao a tšwago mmeleng a šomišitše oksitšene ka moka (e ba le mmala o mo tala ga go tiba) gomme go nyakega oksitšene ye nngwe. Yona e sepelele ka lehlakoreng la go ja la pelo, yeo e pompelago madi ka gare ga maswafo. Ge re hema re tlatša maswafo a rena ka oksitšene. Madi ao a tsenago ka gare ga maswafo a rena a tšea oksitšene ye go tšwa maswafong gomme a ba le mmala o mohwibeduhwibedu. Madi a a rwalelwa morago ka lehlakoreng la ngele la pelo ka diphaephe mo pompo ye maatla e pompago madi a, ao a tletšego ka oksitšene go ya mebeleng ya rena. Ge re kitima re nyaka enetši ye ntši yeo re e hwetšago go tšwa go oksitšene, ke ka lebaka leo re hemago ka lebelo gomme dipelo tša rena di pompa ka lebelo gore mebele ya rena e hwetše enetši ka bontši.