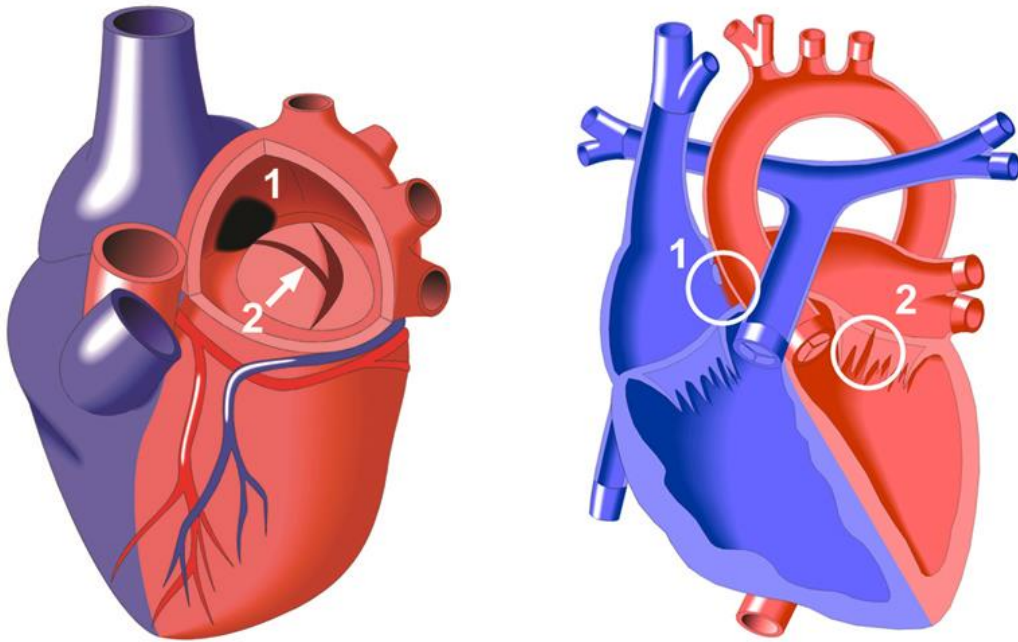


## Atrioventricular Canal Defect - Partial



### Leina:

1. *Atrial septal defect*, Mošoba lebotong la magareng ga diphapoši tša pelo tša kgatelelo ya fasana.
2. Monga le go se šome gabotse/ka tshwanelo ga belefe ya mitral, Go se šome gabotse, go dutla magareng ga diphapoši tša nngeleng ga pelo???

### Tlhalošo

#### *Atrioventricular Canal Defect Partial* ke eng?

E tsebega gape bjalo ka *partial atrioventricular septal defect*, se ke kopano ya mahlakore a mabedi a go se itekanele:

1) *Primum Atrial Septal Defect (ASD)*, goba lešoba leo le lego bofase bja lebotlo leo le aroganyago diphapoši tša kgatelelo ya fase ya pelo (*atria*)

2) *Cleft Mitral Valve*, monga/lešoba leo le lego gona belefeng magareng ga phapoši ya kgatelelo ya fase ya go la ngele (ya go kgobokanya) (*atrium* ya go la ngele) le phapoši ye kgolo ya kgatelelo ya godingwana (ya go pompa) (*ventricle* ya ka go ngele) ya pelo.

#### Na ditlamorago tša yona ke di fe?

Bana bao ba nago le bothata bjo gantši ba na le pelo yeo e nago le modungwana (modungwana wa go se tlwaelege ka pelong wo ngaka e kgonago go o kwa). Ka ge mošoba o le magareng ga diphapoši tša kgatelelo ya fasana ya go kgobokanya le phapoši ya kgatelelo ya godingwana ya go pompa, ke madi a manyane fela ao a sepelago ka tsela ya go se be yona. Ngwana gantši o phela gabotse gomme a thoma go ba le mathata ge a gola. Ge e le gore mošoba ka gare ga belefe ke o mogolo, ba ka ba le mathata le go se šome gabotse ga pelo ge e sa le bana.

Madi a tsena ka lešoba le, gomme se se hlola gore madi a mantši a tsene ka maswafong. Ka lebaka leo go ba le madi a mantši ao a elelelago ka maswafong, gomme go ba gape le madi a manyane ao a elelelago mmeleng. Belefe ye e dutlago e dira gore pelo e se šome gabotse gomme e šoma go feta tekano. Mathata a a dira gore pelo e palelwe ke go šoma gabotse gomme maswafo a a tlalelana.

Mathata a mohuta o gantši a tšea nako go lemogwa, ngwana o ba le ditshwaetšo/malwetši a go tšhoša a mantši a kgara a kgafetšakgafetša go feta bana ba bangwe, gomme a ka ba a tlogelwa ke mmele gomme a lapa gabonolo.

### **Na e ka alafša bjang?**

Ge e le gore mošoba ke o mogolo ebile o hlola mathata, gona o nyaka go tswalelwa. Dihlare tše dingwe tša kalafi tšeo di thušago pelo go kgona go šogana le mošomo wo o okeditšwego di ka fiwa; se ga se dire gore mošoba o tswalele.

Mošoba wo o ka tswalelwa fela ka go dira opareišene. Nakong ya opareišene segaswana se rokelelwa mo mošobaneng go o tswalela, gomme dibelege di a lokišwa go leka go emiša go dutla ka mo go kgonegago.