

Atrial Septal Defect

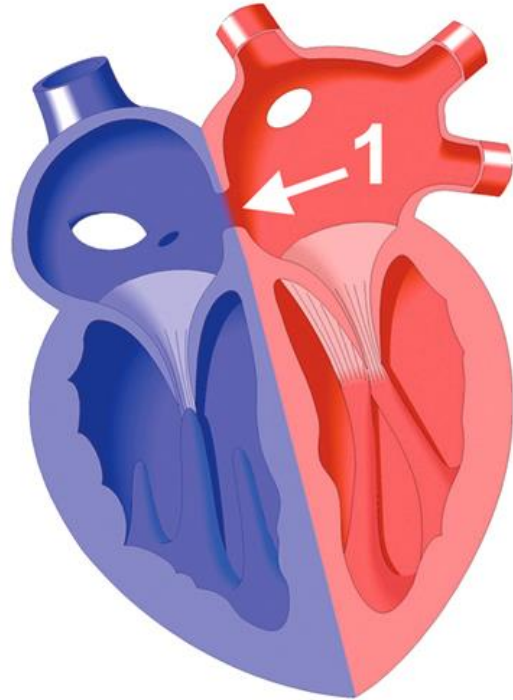
Leina:

1. *Atrial Septal Defect.*

Tlhalošo:

***Atrial Septal Defect* ke eng?**

Atrial Septal Defect (ASD) ke mošoba wo o lego lebotong la pelo magareng ga diphapoši tše pedi tše di nnyanye tša pelo (1 godimo ga taekramo). Diphapoši tše bobedi di na le kgatelelo ya fasana. Ka lebaka la gore kgatelelo ya ka go la go ja e fasana, madi a elela go tšwa go la ngele go ya go la go ja go kgabaganya le mošoba. Madi a mapinki ao a (nago le oksitšene ka gare ga ona) ao a tšwago maswafong a feta ka gare ga mošoba gomme a hlakana le madi a matala ka go la go ja. Madi a a hlakanego a boela morago maswafong go feta gore a ye mmeleng. Se se dira gore maswafo a a be le madi a mantši go feta ka fao go swanetšego ka gona.



Atrial Septal Defects (Di-ASD) di ka ba gona gongwe le gongwe ka go atrial septum (1 taekramong). Di tloga go tše nyanenyane go ya go tše dikgolokgolo. Ge e le tše dikgolo di dira gore madi a tšeye tsela yeo e sego yona go ya maswafong gomme se se hlola mathata a magolo. *Atrial Septal Defects* di hlola malwetši a pelo ao bana ba belegwago le ona go tloga magareng ga diphesente tše 5 le 10. Di-ASD di tlwaelegile kudu baneng ba banenyana go feta go ba bašemane.

Na ditlamorago tša Di-ASD ke di fe?

Ge e le gore mošoba ke o monnyane (wa ka fase ga dimilimitara tše 2), go na le kgonagalo ye kgolo ya gore mošoba wo o tla itswalela. Mašobana a mannyane a dumelela fela madi a mannyane go ka sepela ka tsela yeo e sego yona, ka gona ga a hlole mathata. Ga a nyake go tswalelwa...

Di-ASD tše dikgolo ga di itswalele ka botšona. Ge mošoba o le o mogolo, madi a mantši a feta ka gare ga tšona, gomme a fetela ka lehlakoreng la go ja la pelo le maswafo. Ge nako e ntše e sepela, pelo ya la go ja e thoma go gola gomme maswafo a kwa bohloko. Bana bao ba nago le bothata bjo ba lapa ka pela, ba hwetša malwetši a maswafo gantšintši go feta bana ba bangwe gomme ba ka no se gole gabotse.

Na di ka alafša bjang?

Ge e ba mošoba ke o mogolo gomme o hlola mathata, o swanetše go tswalelwa. Dihlare tše dingwe tša kalafi di ka fiwa tšeo di thušago pelo go kgona go šogana le mošomo wo o okeditšwego; se ga se dire gore mošoba o tswalele. Mošoba wo o ka tswalelwa ka go dira opareišene mo mošoba wo o tswalelwago ka go rokwa. Ka dinako tše dingwe ge mošoba o se o mogolo kudu gomme o dutše lefelong la maleba, o ka rokwa go tswalelwa ntle le go dira opareišene ka go lokela 'polaka' ka gare go ona.